

Hallgatói vallásosság szektorközi összehasonlításban

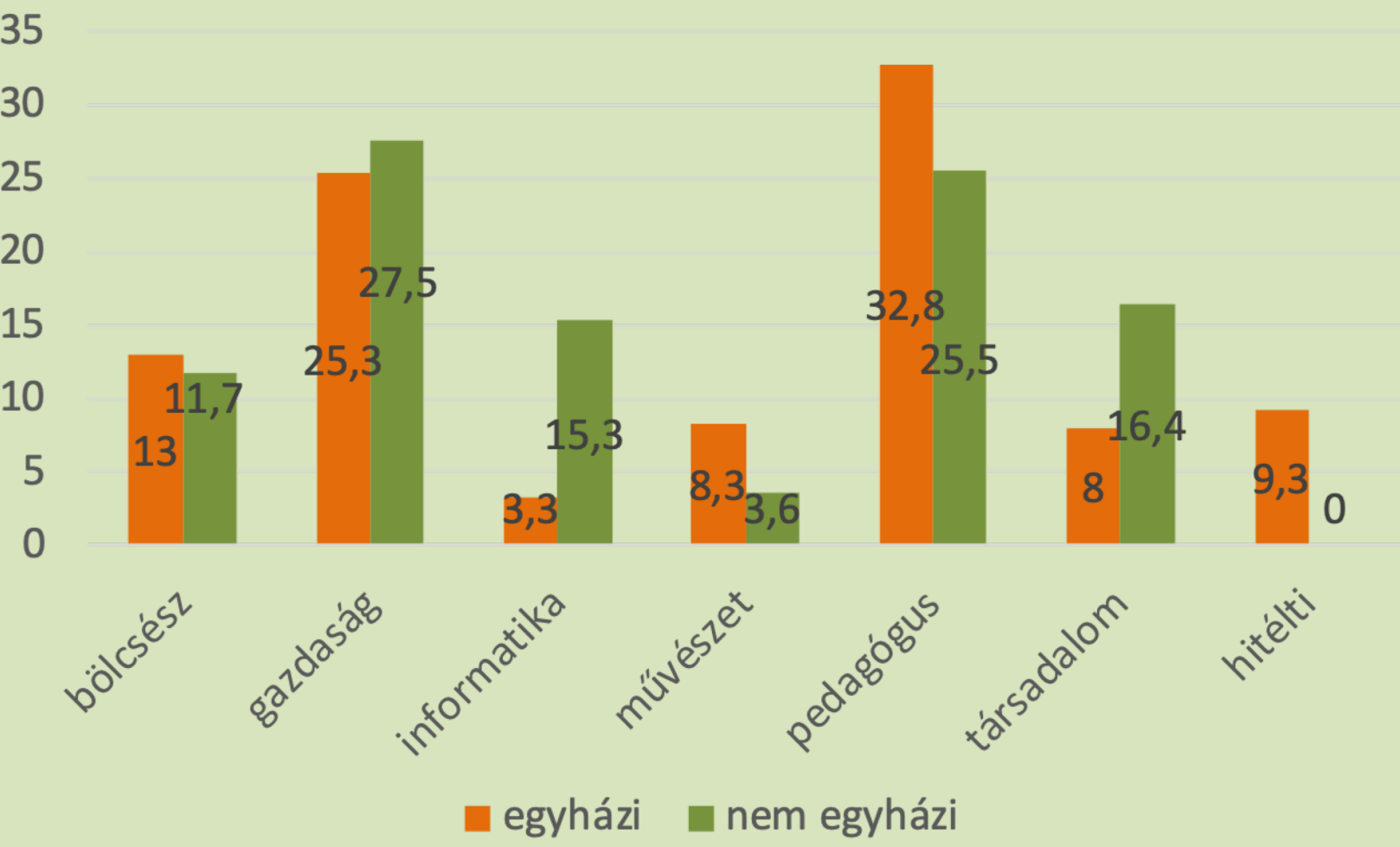
Demeter-Karászi Zsuzsanna
Debreceni Egyetem

Bevezetés

Az egyházi felsőoktatási intézmények többnyire az ezredforduló után keltették fel a kutatók figyelmét, ugyanis Közép- és Kelet-Európában a politikai változások után nyitották meg ezen intézmények kapuikat, napjainkban viszont már az oktatás minden területén megjelennek. Az egyházi felsőoktatási intézményeket vizsgáló korábbi regionális kutatások rámutattak arra, hogy ezen intézmények leginkább perifériális, marginalizált régiókban, nemzeti, etnikai kisebbségek által lakott területeken kezdtek működni (Pusztai, Farkas 2016). Ami az intézmények hallgatóit illeti, egyre kevésbé tudták fekete-fehér osztályozással leírni vallásosságukat (Tomka 1990), ugyanis napjainkra a vallásosság is egyre komplexebbé válik.

Kutatásunkban arra keressük a választ, hogy az egyházi és nem egyházi felsőoktatási intézmények hallgatói vallásosság szempontjából miben és milyen mértékben különböznek egymástól Magyarországon, illetve az azzal szomszédos Románia határmenti területein.

Empirikus elemzésünk során a CHERD-H PERSIST 2019 adatbázisának releváns almintáját használtuk fel (N=929), a felsőoktatási pályafutás, az intézményi hatás, valamint a társadalmi háttér és a vallásosság dimenziókat vizsgálva. Az egyházi és állami felsőoktatási intézmények hallgatók közötti szektorközi összehasonlításra intézménypárokat alkottunk, melyek kiválasztásánál a beiskolázási térség, valamint a képzési profil hasonlóságára törekedtünk. Az intézmények hallgatói esetében vallási tipológiát alkotva megkülönböztettünk vallásos és inkább nem vallásos hallgatókat.



(Az egyházi és nem egyházi felsőoktatási intézmények hallgatóinak képzésterületek szerinti megoszlása, N=929)

A hallgatók demográfiai összetétele szerint mindkét szektorban a nők aránya magasabb, de az egyházi intézményekben magasabb a nők aránya, 71,6%, mint az állami szektorban (65%).

	egyházi			nem egyházi*		
	vallásos hallgató	inkább nem vallásos hallgató	összes	vallásos hallgató	inkább nem vallásos hallgató	összes
férfi	29,6%	22,7%	28,4%	31,3%	40,1%	35%
nő	70,4%	77,3%	71,6%	68,7%	59,9%	65%
N=	314	66	380	297	212	509

(Az aláhúzva szereplő értéknél az adjusted residual abszolút értéke nagyobb, mint kettő.
• p<0,05)

A nem egyházi felsőoktatási intézményekben a vallásosság nemek közötti különbségei szignifikáns összefüggést mutat, miközben az egyházi intézményekben nem állnak fenn ezek a különbségek. A férfi hallgatók kapcsolathálózati szempontból inkább kontextusérzékenyek (Pusztai, 2011), szélesebb, kiterjedtebb a kapcsolathálójuk, de könnyebben hasonulnak a környezetükkel, mint a nők. Az egyházi felsőoktatási intézményekben a vallásos férfi hallgatók könnyebben találnak magukhoz hasonló gondolkodásúakat, így bátrabban felvállalják vallásos identitásukat.

A társadalmi háttér igen fontos eleme az állandó lakhely. Eredményeinkből láthatjuk, hogy az egyházi intézmények hallgatóinak 34,8%-a falvakban, 34%-a kisebb városokban élt 14 éves korában, míg a nem egyházi intézmények hallgatóinak többsége a kisebb várost (37,9%) és a nagyobb városokat (35,9%) jelölte állandó lakhelyéül.

	egyházi *		nem egyházi		összes*	
	vallásos hallgató	inkább nem vallásos hallgató	vallásos hallgató	inkább nem vallásos hallgató	egyházi	nem egyházi
nagyobb város	29,1	38,8	31,8	40,5	31,2	35,9
kisebb város	32,9	40,3	39,7	35,8	34	37,9
falu	38	20,9	28,4	23,7	34,8	26,2
N=	316	67	292	215	385	512

(Az aláhúzva szereplő értéknél az adjusted residual abszolút értéke nagyobb, mint kettő.
• p<0,05)

Eredményeink azt mutatják, hogy az egyházi intézmények hallgatóinak falusi túlsúlya a vallásos hallgatók révén erősödik meg. A vallásos hallgatók mindkét szektorban nagyobb arányban származnak faluról, de az egyházi intézményekben felülreprezentáltak vannak jelen. Mivel az egyházi intézményekben a nagyvárosi nem vallásos hallgatók képezik a domináns csoportot, ezért a szektorközi szereposztás úgy alakul, hogy az onnan kiszoruló falusi vallásos hallgatók kapnak helyet az egyházi szektorban.

Mivel a korábban bemutatott szektorközi különbségek mögött az egyházi szektor vallási alapú rekrutációját feltételezzük, megvizsgáltuk a két szektor hallgatóinak vallásosságát különböző változók mentén.

Az egyházi felsőoktatási intézményekben a hallgatók majdnem fele, 49,7%, vallja magát vallásosnak az egyházi tanításai szerint, arányuk erősen felülreprezentált (Adj. Resid.= 12,5).

A nem egyházi felsőoktatási intézmények hallgatóinak körében, majdnem fele arányban jelennek meg a maguk módján vallásosak (46%), majd őket követik a nem vallásosak 25,5%-ban, számuk mindkét esetben erősen felülreprezentált.

Tovább vizsgálva a vallásosságot, megnéztük a személyes vallásgyakorlatot, valamint a közösségi vallásgyakorlat gyakoriságát is. Az egyházi felsőoktatási intézények hallgatóinak több mint fele rendszeresen imádkozó és templombajáró, míg a nem egyházi intézmények hallgatói ritkán vagy soha nem imádkoznak és/vagy járnak templomba/imaházba.

Összességében elmondható, hogy a korábbi kutatási eredményekhez is igazodva az egyházi felsőoktatási intézmények nyitottabbak a nem tradicionális hallgatói csoportok, nők, atipikus korúak, falvakban élők, nagycsaládosak, elsőgenerációs diplomászerzők és vallásosak reprezentánsai felé.

Felhasznált irodalom:

Pusztai, G. (2005). Társadalmi háttér és iskolai pályafutás. *Educatio*, 2005(3), 534 – 553.

Pusztai, G. & D. Farkas, Cs. (2016). Church-related Higher Education in Eastern and Central Europe Twenty Years after Political Transition. In: Máté-Tóth, A. Rosta, G. (ed.): Focus on Religion in Central and Eastern Europe: A Regional View, pp. 204.

Pusztai, G., Maior, E., Demeter-Karászi, Zs. (2019). Church Contributions to the Transformation of Higher Education in Central and Eastern Europe. In: Kovács, G., Rónay, Z. (ed.): *In search of excellence in higher education. Proceedings of the 2nd Danube Conference for Higher Education Management*. Budapest, Corvinus University of Budapest Digital Press.

Támogatás:

A 123847 számú projekt a Nemzeti Kutatási Fejlesztési és Innovációs Alapból biztosított támogatással, a K17 pályázati program finanszírozásában valósult meg.